

## PROJEKT ROZBIÓRKI

### BUDYNKU PRZY UL. IZY ZIELIŃSKIEJ 26 W ŻYRARDOWIE

(OBRĘB 2, działki Nr 2317/9 i Nr 2337/7)

#### KATEGORIA XIV

Załącznik Nr 1  
do decyzji, postanowienia, pisma  
zaświadczenia, zgłoszenia informacji  
Nr RB 6741.5.N. 2020  
z dnia: 19.11.2020r

Projektant:

mgr inż. Krzysztof Kosela  
Uporbud.nr Wa-1157/94

Żyrardów, październik 2020 r.

**KARTA UZGODNIENI**

UZGADNIAJĄCY	BEZ UWAG / Z UWAGAMI	PODPIS

Przebieg i zasięg zasobu Energetycznego i kanalizacyjnego	STAROSTA POWIATU ŻYRARDOWSKIEGO
Granice ewidencyjne i granice zabudowy	STAROSTA POWIATU ŻYRARDOWSKIEGO
Nazwa i adres inwestora	MAPA ŻYRARDOWICZ
Identyfikator ewidencyjny i materiał, z którego jest wykonana kopia	7.170.16.2231
Data wykonania kopii	10.11.2011
Imię i nazwisko i podpis osoby reprezentującej inwestora	up. STAROSTA

**STAROSTWO POWIATOWE**  
**W ŻYRARDOWIE**  
 Długości 45, kod 88-301  
 Powiat: Żyrardowski 05-36-09, fax 48 255-20-22

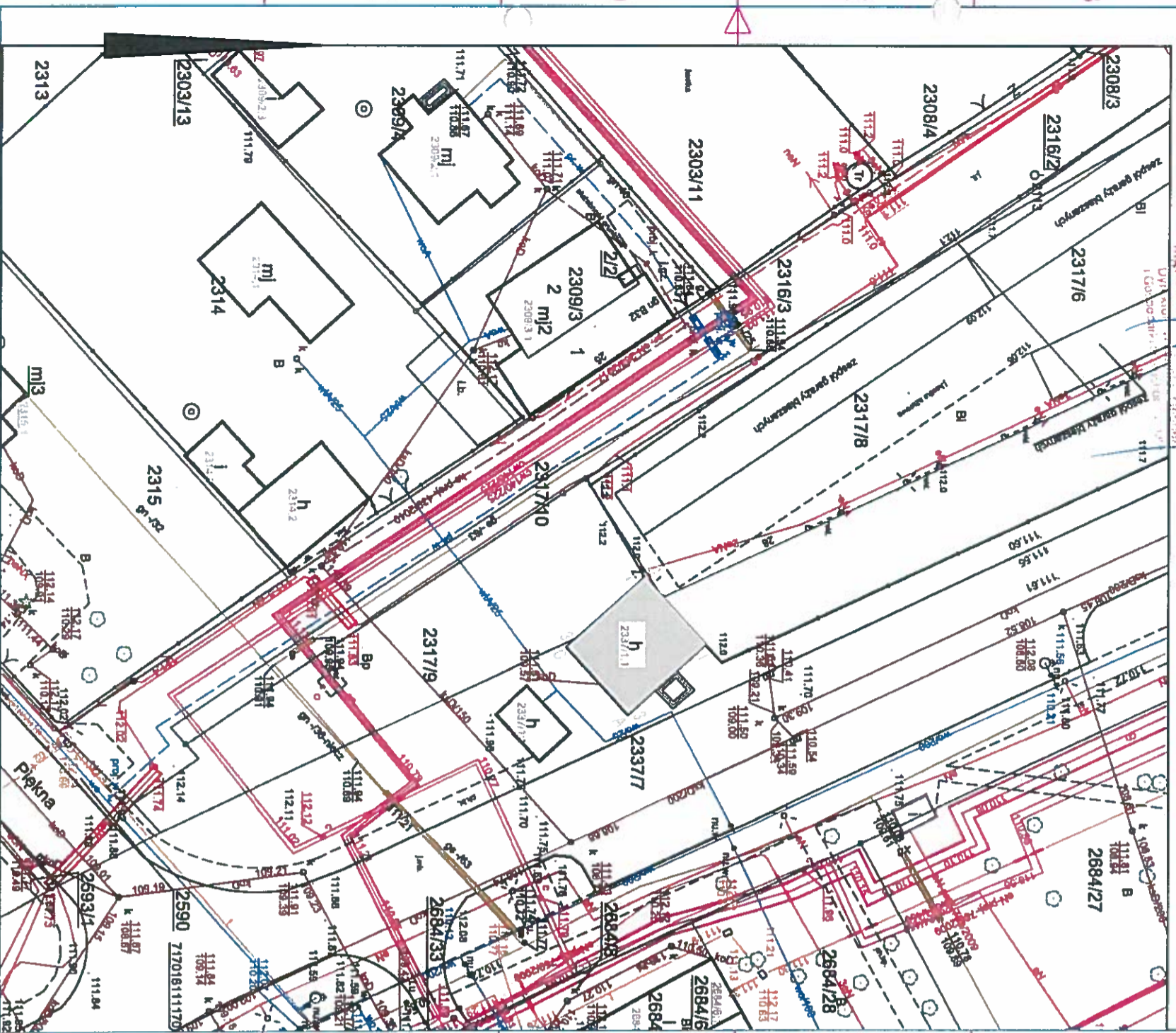
Jednostka ewidencyjna: 143801\_1-Żyrardów

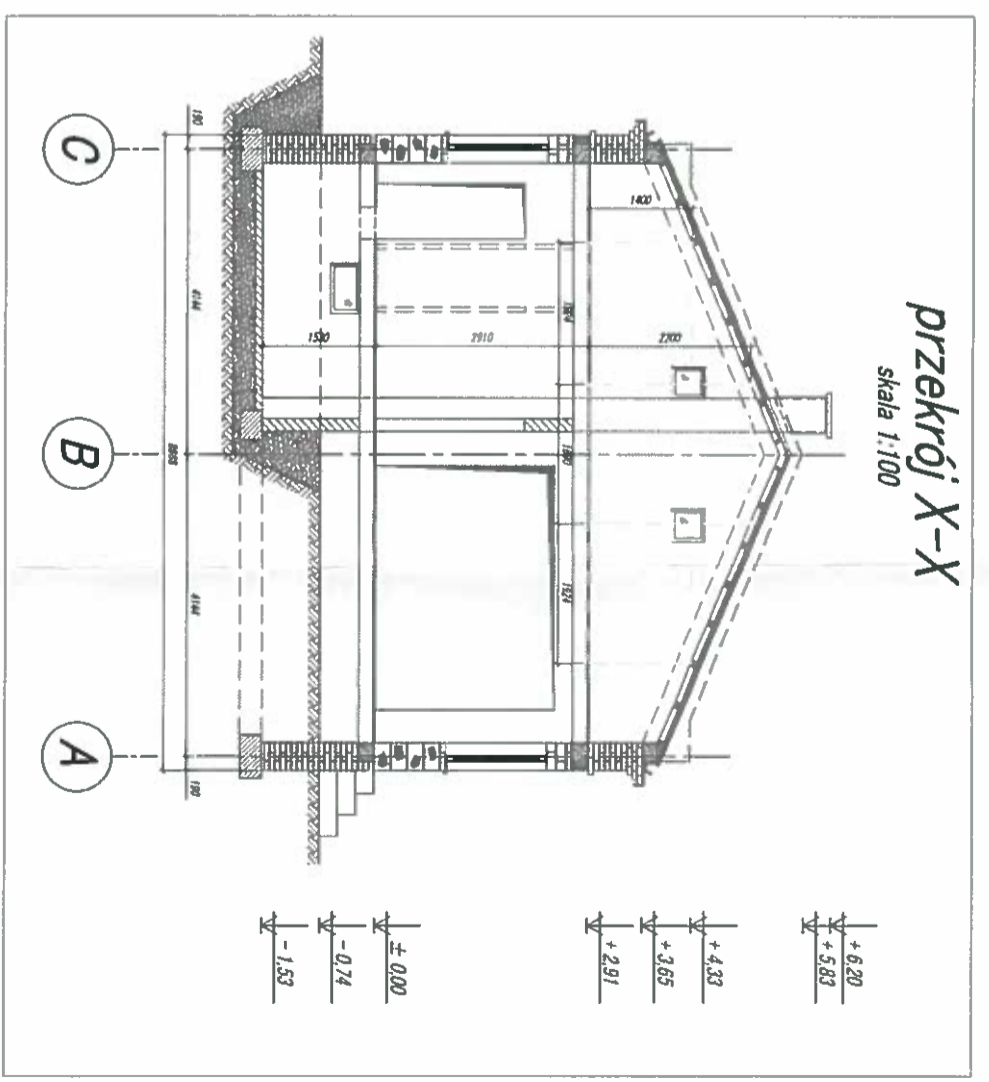
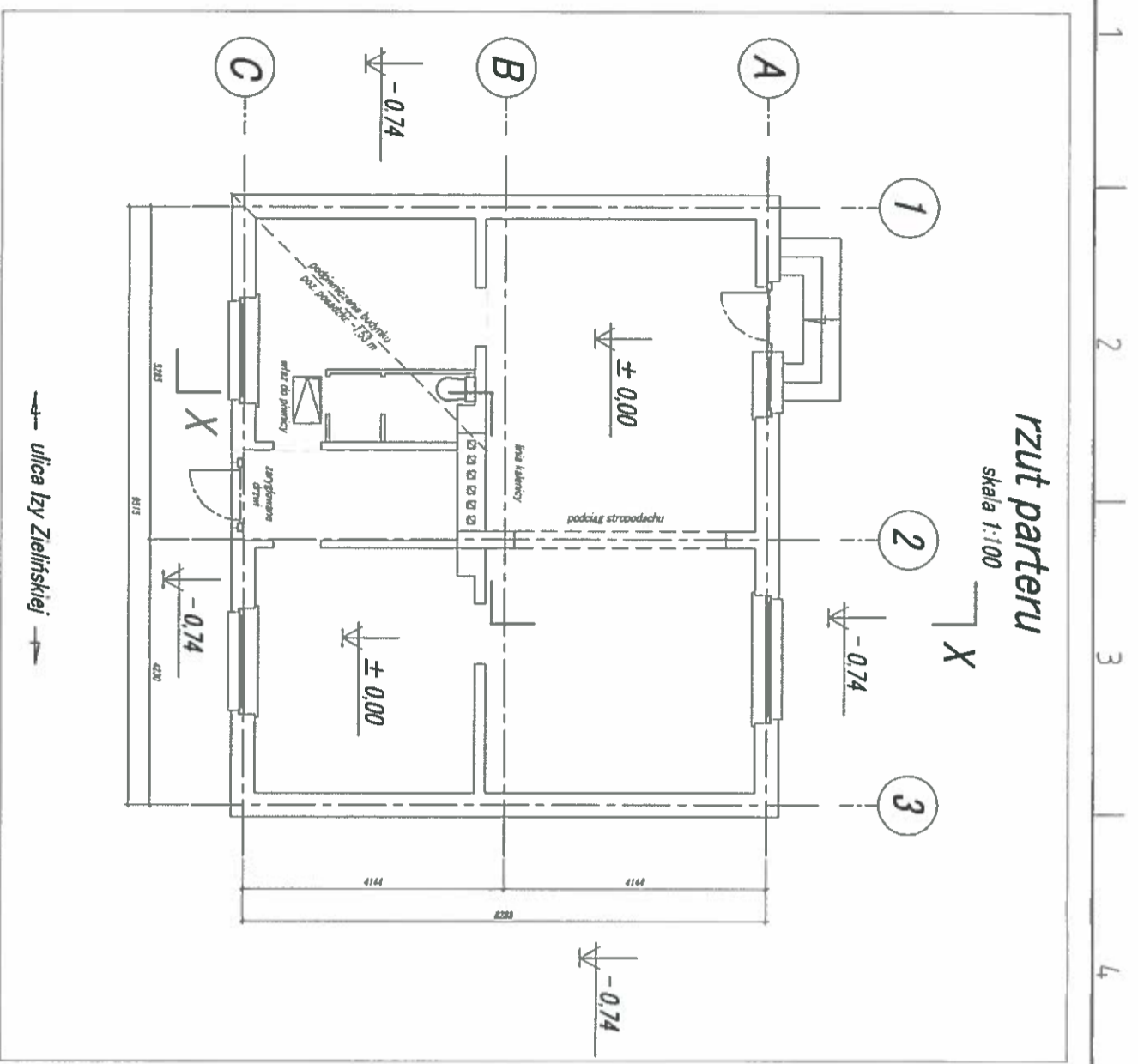
Obręb ewidencyjny: 0002-Żyrardów

działki: 2317/8, 2317/9

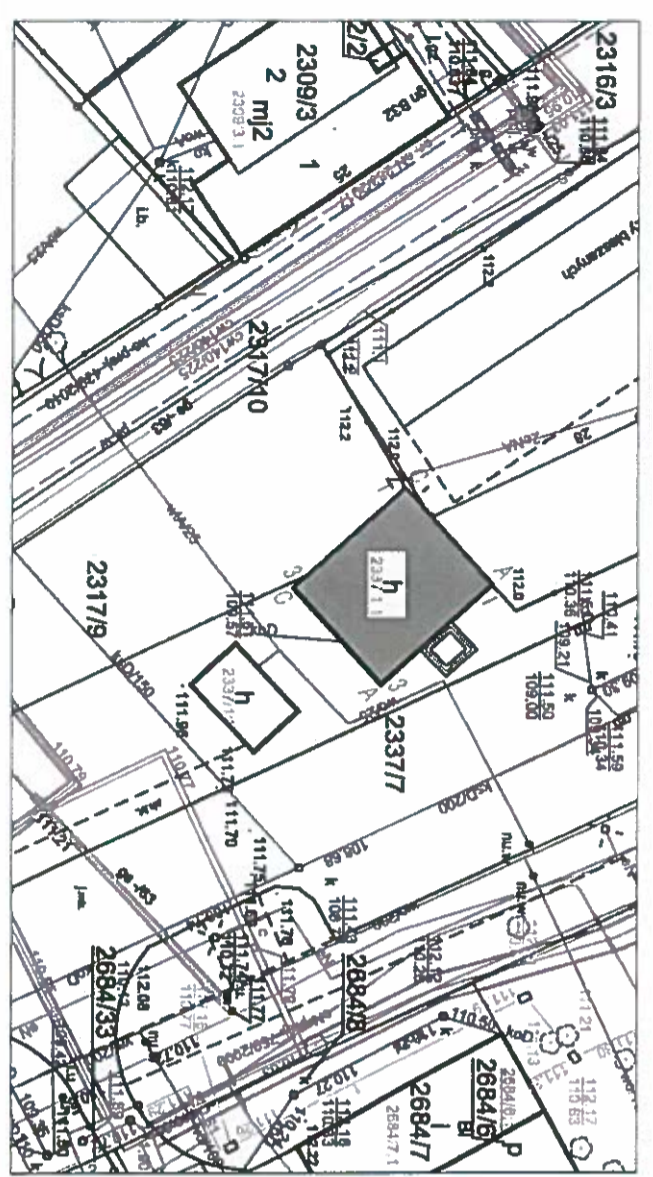
GG.6642.1377.2020

Skala 1:500





sytuacja 1:500



- UWAGI**
1. Rysunek rozpatrywać razem z rysunkami Nr
  2. Rysunek jest integralną częścią opracowania "PROJEKT ROZBIORKI BUDYNKU PRZY UL. IZY ZIELIŃSKIEJ 26 W ZYRARDOWIE"
  3. Różnice pomiędzy stanem faktycznym budynku a projektem jego rozbiorki, w tym min. geometrii budynku, rozwiązaniem materiałowych i schematów statycznych, podlegają zgłoszeniu projektantowi.

index	opis zmiany	data zmiany	podpis	sprawdz

jednostka projektowa:		X.2020		K. Kosela	
data opr		nazwisko		podpis	
Projekt:		ROZBIÓRKA BUDYNKU		96-300 Żyrardów, ul. Izy Zielińskiej 26	
tytuł/Nr		INWENTARYZACJA, CZ. 1		01	

**SPIS TREŚCI:**

1.	STRONA TYTUŁOWA	
2.	KARTA UZGODNIENÍ	2
3.	PLAN SYTUACYJNY	3
4.	SPIS TREŚCI	4
5.	OPIS TECHNICZNY	
5.1.	PODSTAWA OPRACOWANIA	5
5.2.	PRZEDMIOT OPRACOWANIA	5
5.3.	OPIS ZAGOSPODAROWANIA DZIAŁKI	5
5.4.	OPIS BUDYNKU	5
5.5.	PARAMETRY BUDYNKU	6
5.6.	WPLÝW ROZBIÓRKI NA SĄSIEDNIE BUDYNKI	7
5.7.	OPIS ZAKRESU I SPOSOBU PROWADZENIA PRAC ROZBIÓRKOWYCH	7
5.8.	ZAGOSPODAROWPRANIE MATERIAŁÓW Z ROZBIÓRKI	7
5.9.	UWAGI KONCOWE	9
7.	CZEŚĆ FOTOGRAFICZNA	12
8.	ZAKĄCZNIKI:	
8.1.	Oświadczenie projektantów o zgodności projektu z przepisami prawa budowlanego	13
8.2.	Kopia uprawnień projektowych i zaświadczenie o przynależności do izby samorządu zawodowego w budownictwie	14
8.3.	Szczegółowa Specyfikacja Techniczna Wykonania i Odbioru Robót SST-01 „Roboty rozbiórkowe”	15

**CZEŚĆ RYSUNKOWA:**

NAZWA I NUMER RYSUNKU:	STR.
PLAN SYTUACYJNY, SKALA 1:500	
RYS. Nr 01 – INWENTARYZACJA, cz.1, SKALA 1:100	

## 5. OPIS TECHNICZNY

### 5.1 PODSTAWA OPRACOWANIA

- 5.1.1 Dz.U. z 2003r. nr 47, poz. 401  
Rozporządzenie Ministra Infrastruktury z dnia 6 lutego 2003 r. w sprawie bezpieczeństwa i higieny pracy podczas wykonywania robót budowlanych;
- 5.1.2 Dz.U. z 2003 r. nr 120, poz. 1133  
Rozporządzenie Ministra Infrastruktury z dnia 3 lipca 2003 r. w sprawie szczegółowego zakresu i formy projektu budowlanego;
- 5.1.3 Dz.U. Nr 120, poz. 1126  
Rozporządzenie Ministra Infrastruktury z dnia 23 czerwca 2003 r. w sprawie informacji dotyczącej bezpieczeństwa i ochrony zdrowia oraz planu bezpieczeństwa i ochrony zdrowia;
- 5.1.4 Dz.U. Nr 112 z 2001r. poz. 1206  
Rozporządzenie Ministra Środowiska z dnia 27.09.2001r. w sprawie katalogu odpadów;
- 5.1.5 Dz.U. Nr 152 z 2001r. poz. 1736  
Rozporządzenie Ministra Środowiska z dnia 11.12.2001r. w sprawie wzorów dokumentów stosowanych na potrzeby ewidencji odpadów;
- 5.1.6 Dz.U. Nr 128 z 2004r. poz. 1347  
Rozporządzenie Ministra Środowiska z dnia 13.05.2004r. w sprawie warunków, w których uznaje się, że odpady nie są niebezpieczne;
- 5.1.7 Uchwała Nr XIV/97/11 Rady Miasta Żyrardowa z dnia 22.IX.2011 r.  
Miejscowy Plan Zagospodarowania Przestrzennego Miasta Żyrardowa (z późn. zm.);
- 5.1.8 Zarządzenie Prezydenta Miasta Żyrardowa Nr 380/14 z dnia 6 maja 2014 r.  
Zarządzenia Prezydenta Miasta Żyrardowa Nr 380/14 z dnia 6 maja 2014 r. w sprawie założenia i prowadzenia ewidencji zabytków Gminy Miasto Żyrardów;
- 5.1.9 Zarządzenie Prezydenta Miasta Żyrardowa Nr 238/2016 z dnia 13.XII.2016 r.  
Rozszerzenie gminnej ewidencji zabytków Miasta Żyrardowa;
- 5.1.10 Plan sytuacyjny w skali 1:500;
- 5.1.11 Inwentaryzacja budynku z dnia 22.10.2020 r.;
- 5.1.12 UMOWA O ZARZĄDZANIE MIESZKANIOWYMI ZASOBAMI GMINY, LOKALAMI NIEMIESZKALNYMI ORAZ TERENAMI PRZYŁĘGLYMI, zawarta w dniu 31 grudnia 2019 r. pomiędzy Miastem Żyrardów a Przedsiębiorstwem Gospodarki Mieszkaniowej Żyrardów Sp. z o.o.

### 5.2 PRZEDMIOT OPRACOWANIA

Przedmiotem opracowania jest projekt rozbiórki parterowego, częściowo podpiwniczonego budynku, znajdującego się w Żyrardowie przy ulicy Łzy Złelińskiej 26, wybudowanego na działkach Nr 2317/9 i 2337/7.

### 5.3 OPIS ZAGOSPODAROWANIA DZIAŁKI

Budynek, stanowiący przedmiot niniejszego opracowania jest zlokalizowany na obszarze dwóch działek: działki Nr 2317/9 i pasa drogowego – działka Nr 2337/7. Obie wyszczególnione działki stanowią własność Miasta Żyrardowa i są uzbrojone w sieć KD. Ponadto, teren na którym znajduje się działka Nr 2317/9 w MPZP Miasta Żyrardowa jest przeznaczona pod zabudowę usługową (4U) natomiast działka Nr 2337/7 jest częścią pasa drogowego.  
Na przedmiotowej działce znajdują się dwa budynki: Nr 2337/1;1 i Nr 2337/1;2. Budynek przeznaczony do rozbiórki to budynek Nr 2337/1;1. Słyka się on jednym narożnikiem z sąsiednią działką Nr 2317/8, na której wybudowane są garaże. W działce Nr 2317/8, bezpośrednio przy granicy działki Nr 2317/9 wybudowany jest słup oświetleniowy z lampą oświetlającą plac i z zamontowaną kamerą monitoringu (urządzenie prywatne). Granica pomiędzy działkami 2317/8 i 2317/9 jest zabudowana ogrodzeniem.  
Na ścianie budynku w narożniku stykającym się z działką Nr 2317/8 zamontowany jest słup podtrzymujący napowietrzny kabel telefoniczny, który drugim swoim końcem zawieszony jest na

stąłym stłupie przy posesjach stojących wzdłuż drogowej Nr 2317/10.

Znajdujący się na terenie działki Nr 2317/9 opisany powyżej obiekt – parterowy budynek Nr 23377/1.2, nie jest objęty zakresem niniejszego projektu rozbiórki.

Teren działki nie jest zadrzewiony, znajduje się na nim kilka krzewów.

Opócz obiektów opisanych powyżej, w części powyżej  $\pm 0,00$  terenu nie stwierdzono innych obiektów i urządzeń.

Brak danych na temat innych, ewentualnie istniejących urządzeń podziemnych w obszarze przedmiotowych działek, poza urządzeniami zaznaczonymi na załączonej mapie zasadniczej.

#### 5.4 OPIS BUDYNKU

- 1) Konstrukcja budynku Nr 2337/1.1:  
Budynek parterowy, na planie prostokąta o wymiarach 8,668 x 9,895 m. Częściowo podpiwniczony, z poddaszem nieużytkowym.  
Konstrukcja budynku tradycyjna:
  - a. stropy z prefabrykowanych płyt betonowych ułożonych na prefabrykowanych belkach żelbetonowych,
  - b. ściany murowane z cegły pełnej i bloczków gazobetonowych
  - c. Poniżej poziomu 3,65 m, ściany wykonane są cegły pełnej wypalanej, natomiast powyżej tego poziomu – z cegły cementowej
  - d. ławy fundamentowe, żelbetowe
  - e. dach z żelbetowych płyt korytkowych kryty papą,
  - f. poziom posadawienia fundamentów na głębokości  $\leq 1,0$  m p.p.t.
  - g. poziom posadzki piwnicy na głębokości  $\leq 1,0$  m p.p.t.
  - h. budynek nieotyńkowany
  - i. otwory okienne okratowane
- 2) Opis stanu technicznego budynku przeznaczonego do rozbiórki:
  - a. Budynek nie stwarza obecnie zagrożenia zawalenia się, lub powstania innych awarii konstrukcyjnych,
  - b. brak zarysowań ścian świadczących o nierównomiernych osiadaniach budynku,
  - c. brak zawilgoceń świadczących o uszkodzeniach izolacji,
  - d. brak śladów po przebiegłych awariach, lub uszkodzeniach,

#### 5.5 PARAMETRY BUDYNKU

Ze względu na brak dokumentacji projektowej parametry budynku ustalono na podstawie wykonanej inwentaryzacji, oraz normy PN-70/B-02365.

powierzchnia zabudowy:	92,97 m <sup>2</sup>
szerokość obiektu:	8,668 m
długość obiektu:	9,895 m
wysokość kondygnacji w świetle:	2,70 m
wysokość budynku max:	6,20 m
kubatura:	ok. 353,64 m <sup>3</sup>

#### 5.6 WPŁYW ROZBIÓRKI NA SASIEDNIE OBIEKTY

Poziom posadowienia rozbiieranego budynku znajduje się na głębokości  $\leq 1,5$  m p.p.t. przez co wykonanie wykopu dla jego rozbiórki nie stwarza zagrożenia dla sąsiedniego obiektu – niezrymego pawilonu usługowego. Jednak ze względu na jego bliskość od budynku rozbiieranego – ok. 5,5 m – przy rozbiórce i demontażu wszystkich elementów nadziemnych, należy zachować szczególną ostrożność.

Rozbiierana konstrukcja graniczy bezpośrednio z chodnikiem znajdującym się w ciągu ulicy Izy

Zielińskiej, w związku z czym wymagane jest zamknięcie ruchu pieszego w obszarze prowadzonych prac.

W trakcie prac rozbiórkowych może ulec uszkodzeniu słup oświetleniowy znajdujący się w granicy działki Nr 2317/8. Przed rozpoczęciem robót wyburzeniowych budynku, należy odciąć dopływ prądu do słupa oświetleniowego, a konstrukcję słupa skutecznie zabezpieczyć przed uszkodzeniami, lub na czas wykonywania robót – zdemontować.

Niezależnie od wskazanych zagrożeń, wykonawca może napotkać niezidentyfikowane sieci medialne, lub ich pozostałone fragmenty. W takim przypadku należy niezwłocznie zgłosić taki fakt nadzorcowi budowy.

#### **5.7 OPIS ZAKRESU I SPOSOBU PROWADZENIA PRAC ROZBÓRKOWYCH**

Prace rozbiórkowe powinny być prowadzone przez wyspecjalizowanego Wykonawcę pod kierownictwem uprawnionego kierownika robót zgodnie z przepisami prawa budowlanego. Przed rozpoczęciem prac rozbiórkowych należy sprawdzić sposób skutecznego odłączenia wszelkich instalacji i mediów. Miejsca odłączenia, wyłączniki, zawory, winny znajdować się poza obrębem robót budowlanych.

Zakres robót przygotowawczych obejmuje wszystkie prace, które poprzedzają wejście Wykonawcy na roboty rozbiórkowe budynków. Teren, na którym prowadzone są prace rozbiórkowe, powinien być ogrodzony i oznakowany tablicami ostrzegawczymi w sposób zabezpieczający osoby nie zatrudnione na budowie przed wejściem na teren wokół obiektu, który podlega rozbiórce. Oznakować tablicami informacyjnymi i ostrzegawczymi: "Uwaga roboty rozbiórkowe" oraz "Wstęp wzbroniony".

Podczas prowadzenia prac rozbiórkowych oraz porządkowych należy przestrzegać przepisów dotyczących ochrony środowiska. Prowadzone prace nie mogą powodować negatywnego oddziaływania na środowisko.

Zgodnie z powyższym należy zwrócić szczególną uwagę na miejsca lokalizacji placów składowych materiałów porzbiórkowych wraz z ich odpowiednim zabezpieczeniem uniemożliwiający pylenie. Odległość ogrodzenia od rozbiieranego obiektu musi zabezpieczyć niekontrolowane runięcie ściany na zewnątrz obrysu budynku tj. powinna być przynajmniej równa 1/2 wysokości ściany – zgodnie z prawem budowlanym. W przypadku, gdyby powyższy wymóg nie mógł być spełniony należy, ściany zewnętrzne należy podprzeć w sposób wymuszający jej przewrocenie się „do wewnątrz” budynku.

Należy wykonać konieczne zabezpieczenia obiektów sąsiadujących nie podlegających rozbiórce, - jeśli występują – przylegających lub połączonych z obiektami rozbiieranymi (okratowanie, zamurowanie otworów itp.) oraz zabezpieczenie drzew na placu rozbiórki. Należy przyjąć taką metodę rozbiórki, która nie stworzy zagrożenia dla otaczającej zabudowy i drzewostanu.

Prowadzenie robót nie może mieć negatywnego wpływu na działki sąsiednie.

Zabronione jest odsłonięcie ścian fundamentowych przed zdemontowaniem dachu, stropu Roboty rozbiórkowe należy prowadzić ręcznie przy użyciu narzędzi pneumatyczny oraz mechanicznie.

W przypadku prowadzenia prac w technologii mechanicznej Wykonawca przygotowuje program prac rozbiórkowych w technologii mechanicznej.

Projektuje się następującą kolejność wykonania robót rozbiórkowych:

- a. działania formalne,
- b. roboty przygotowawcze,
- c. roboty rozbiórkowe urządzeń instalacji,
- d. roboty rozbiórkowe stolarki i elementów stalowych,
- e. roboty rozbiórkowe nawierzchni,
- f. roboty rozbiórkowe konstrukcji dachowej,
- g. roboty rozbiórkowe ścian murowanych,
- h. rozbiórka ścian fundamentowych i fundamentów,
- i. zasypanie/wyrównanie miejsca rozbiórki w odpowiedni sposób (zgodnie z przeznaczeniem)
- j. uporządkowanie terenu (oczyszczenie z odpadów).



### 5.7.1. Działania formalne

- a. wystąpienie do Urzędu Miasta Żyrardowa o zgodę na zajęcie pasa drogowego,
- b. wyłączenie zasilania do słupa oświetleniowego w narożu budynku 3/A w uzgodnieniu z właścicielem działki Nr 2317/8. Wymagane potwierdzenie wpisem do dziennika budowy/rozbioru.
- c. zgłoszenie rozpoczęcia wykonywania robót,
- d. przekazanie terenu przez Inwestora,
- e. wywiezienie materiałów pochodzących z rozbioru na składowisko odpadów. Wymagane potwierdzenie protokołem przekazania wg pkt. 5.1.5
- f. zakończenie robót, likwidacja urządzeń zaplecza budowy, wyrównanie terenu i przekazanie Inwestorowi placu. Wymagany protokół przekazania Inwestorowi terenu rozbioru.

### 5.7.2. Roboty przygotowawcze

Kolejność wykonania robót przygotowawczych na terenie wokół budynku:

- a. odłączenie wszelkiego zasilania energetycznego i medialnego budynku, demontaż i usunięcie okablowania budynku,
  - b. wyznaczenie miejsca na zaplecze socjalno-biurowe placu rozbioru,
  - c. ogrodzenie i oznakowanie placu budowy,
  - d. wyznaczenie miejsc składowania materiałów z przyszłej rozbioru.
- Przed rozpoczęciem prac rozbiorowych w budynku należy w pierwszej kolejności przygotować oraz zabezpieczyć teren wokół obiektu.
- Przygotowanie terenu powinno polegać na ogrodzeniu, uprzągnięciu niepotrzebnych przedmiotów, gruzu itp. oraz umieszczeniu na widocznym miejscu napisów informacyjnych o grożącym niebezpieczeństwie oraz zakazie wstępu na przedmiotowy teren osób niezatrudnionych przy robotach rozbiorowych.

W miejscu wykonywania robót rozbiorowych oprócz programu robót i zarządzenia lub pozwolenia na ich prowadzenie powinien znajdować się dziennik robót, który zawiera oznaczenie nieruchomości, kiedy i przez kogo zostało wydane pozwolenie na prowadzenie robót, protokolarne stwierdzenie czy stropy i inne konstrukcyjne części obiektu, na których w czasie trwania robót będą musieli stawać lub przebywać pracownicy posiadają dostateczną wytrzymałość, opis środków zabezpieczających przeznaczonych do użycia w czasie trwania robót, datę założenia i usunięcia urządzeń pomocniczych przeznaczonych dla zapewnienia zdrowia i życia ludzi, oraz inne okoliczności mogące mieć wpływ na bezpieczeństwo życia lub zdrowia zatrudnionych.

Do prac rozbiorowych można przystąpić dopiero po uprawnoczeniu się uzyskanego pozwolenia.

Przed rozpoczęciem zasadniczych robót rozbiorowych należy wykonać tzw. roboty rozpoznawcze mające na celu dokładne określenie stanu technicznego podstawowych i zasadniczych elementów konstrukcji nośnej obiektu. Jest to informacja konieczna i bardzo istotna dla prowadzenia zasadniczych robót rozbiorowych.

Na budowie powinna znajdować się w oznaczonym miejscu apteczka oraz numery telefonów alarmowych.

### 5.7.3. Urządzenia i sieci instalacyjne

Urządzenia elektryczne podlegają demontażowi w pierwszej kolejności. Przed rozpoczęciem demontażu konieczne jest odłączenie tych urządzeń od zewnętrznych sieci zasilających i stwierdzenie tego przez wpis w dzienniku budowy (rozbioru).

Po odłączeniu budynku od sieci elektrycznej należy sporządzić protokół. Równocześnie można przystąpić do demontażu włączników i gniazd elektrycznych, opraw oświetleniowych, a na końcu zdemontować przewody.

Konieczny jest demontaż słupa oświetlającego plac przy garażach (na działce 2317/8), oraz ogrodzenie stojące w ostrej granicy pomiędzy działkami 2317/8 i 2317/9.

### 5.7.4. Rozbiorka elementów zewnętrznych budynków: :

Należy zdemontować elementy stalowe na elewacji, kraty stalowe w oknach, rynnny, rury Spustowe, maszt podtrzymujący kabel napowietrznej linii telekomunikacyjnej i skrzynki elektryczne

#### **5.7.5. Rozbiórka stolarki drzwiowej, okiennej**

Skrzydła drzwiowe zdejść z zawiasów, zdemontować opaski, ościeżnice wykuc z muru. Elementy ślusarskie poodcinać piłą tarczową.

#### **5.7.6. Dach i obróbki blacharskie**

Rozebrać elementy obróbek blacharskich oraz pozostałych warstw wykończeniowych. Usunąć pokrycie dachu. Następnie przystąpić do prac związanych z demontażem konstrukcji dachowej.

Roboty rozbiórkowe wykonywać ręcznie, z użyciem lekkich elektronarzędzi. Demontaż należy prowadzić z zachowaniem szczególnej ostrożności oraz zgodnie z obowiązującymi przepisami.

#### **5.7.7. Strop maszt**

Ze względu na bezpieczeństwo, rozbiórkę należy rozpocząć od zbadania stanu stropu. Po zbadaniu stropu wszystkie podejrzane miejsca należy wzmocnić stemplami od dołu. Rozbiórkę stropu rozpocząć od demontażu warstw wierzchnich. Rozbierane elementy żelbetowe dzielić na części, maksymalny ciężar elementu to 200kg. Nie dopuszczać do ich gwałtownego upadku, uderzenia w inne elementy nośne. Usuwanie jednego elementu nie może wywołać nieprzewidzianego spadku lub zawalenia się innego elementu. Demontowany i rozdrobniony gruz usuwać na bieżąco

#### **5.7.8. Ściany zewnętrzne, fundamenty, posadzki**

Rozbiórkę ścian można rozpocząć dopiero po wykonaniu poprzednio omówionych elementów obiektu. Ze ścian murowanych należy wykuc belki nadprozy. Rozbiórkę ścian wykonać sposobem ręcznym z użyciem elektronarzędzi, młotów elektrycznych i pneumatycznych z odpowiednio wydajnymi sprężarkami, wibromłotów elektrycznych lub metodą mechaniczną w zależności od dostępnego sprzętu. Wykonawca powinien uzgodnić technologię realizacji rozbiórki z autorem projektu. Do pracy rozbiórkowej należy wykorzystywać lekkie rusztowania przestawne. Przed przystąpieniem do rozbiórki następnego odcinka ściany gruz powstały z poprzedniego odcinka uprzętać. Ściany zewnętrzne i wewnętrzne konstrukcyjne należy rozebrać.

Należy usunąć wszystkie warstwy posadzek na gruncie. Rozbiórkę podkładów betonowych wykonać sposobem ręcznym z użyciem elektronarzędzi, młotów elektrycznych i pneumatycznych z odpowiednio wydajnymi sprężarkami, wibromłotów elektrycznych lub metodą mechaniczną w zależności od dostępnego sprzętu. Przy rozbiórkach ścian zewnętrznych, wewnętrznych oraz ścian piwnic stropów i fundamentów dopuszcza się rozbiórkę metodą mechaniczną z użyciem koparki wyburzeniowej (ze szczęką kruszącą).

#### **5.7.9. Nawierzchnie, schody**

Należy usunąć schody zewnętrzne jednobiegowe, betonowe.

Rozbiórkę wykonać sposobem ręcznym z użyciem elektronarzędzi, młotów elektrycznych i pneumatycznych z odpowiednio wydajnymi sprężarkami, wibromłotów elektrycznych lub metodą mechaniczną w zależności od dostępnego sprzętu.

#### **5.7.10. Rozbiórka ogrodzenia**

Należy zdemontować siatkę stalową mocowaną do słupków z kwadratowych rur stalowych.

Rozbiórkę wykonać sposobem ręcznym z użyciem elektronarzędzi, młotów elektrycznych i pneumatycznych z odpowiednio wydajnymi sprężarkami,

wibromotów elektrycznych lub metodą mechaniczną w zależności od dostępnego sprzętu.

#### **5.7.11. Rozbiórki pozostałych elementów otoczenia i uporządkowanie placu**

rozbiórki:

rozbiórki utwardzeń i chodnika znajdującego się w pasie drogowym ulicy Izzy Ziełińskiej, oraz demontaż elementów napowietrznej linii telekomunikacyjnej.

#### **5.7.12. Uporządkowanie placu rozbiórki**

segregacja i wywóz odpadów z rozbiórki, usunięcie zaplecza socjalno-biurowego i toalet tymczasowych z terenu rozbiórki, przekazanie Inwestorowi placu po uprzednim uporządkowaniu terenu i oczyszczeniu dróg transportowych.

#### **5.7.13. Wykaz maszyn i narzędzi przewidzianych do wykonywania rozbiórki:**

- a. Koparka ze szczęką kruszącą i ładowarką,
- b. Samochody ciężarowe – do transportu odpadów,
- c. Mioty pneumatyczne i elektryczne,
- d. Przećcinaki do metalu,
- e. Liny konopne lub stalowej,
- f. Wyposażenie BHP.

#### **5.7.14. Opis sposobu zapewnienia bezpieczeństwa ludzi i mienia**

- a. Obowiązkiem kierownika budowy jest przygotowanie planu BIOZ.
- b. Wszyscy pracownicy powinni posiadać aktualne badania lekarskie oraz aktualne przeszkolenie z zakresu BHP: ogólne i stanowiskowe,
- c. Wszystkie urządzenia i narzędzia (kaski, liny, pasy bezpieczeństwa, ubrania robocze, środki ochrony osobistej, rusztowania, pomosty, powinny posiadać aktualne atesty i dopuszczenia,
- d. Niedopuszczalne jest prowadzenie robót bez bezpośredniego nadzoru pracowników przez osobę uprawnioną,
- e. Teren, na którym prowadzone są roboty rozbiórkowe obiektu budowlanego, należy ogrodzić i oznakować tablicami ostrzegawczymi i tablicą informacyjną.
- f. Wygrozdzenie placu budowy – rozbiórki wykonać za pomocą ogrodzeń przestawnych o wysokości min.2 metry,
- g. Przed rozpoczęciem robót rozbiórkowych należy bezwzględnie obiekt odłączyć od sieci elektroenergetycznej, wodnej i gazowej.
- h. Podczas rozbiórki należy uniemożliwić przejścia i przejazdy w ich rejonie, jak też ich penetrację przez osoby postronne oraz zabezpieczyć teren rozbiórki tak, aby nie następowało spadanie jakichkolwiek elementów na działki sąsiednie nie objęte placem rozbiórki .
- i. Roboty należy wstrzymać w przypadku, gdy prędkość wiatru przekracza 10 m/s (zagrożenie dla bezpieczeństwa pracy dźwigu).
- j. W czasie prowadzenia robót rozbiórkowych konstrukcji stropu przebywanie ludzi na niżej położonej kondygnacji jest zabronione.
- k. Do usuwania gruzu w czasie robót rozbiórkowych należy stosować ryny zsypane.

#### **5.8 ZAGOSPODAROWANIE MATERIAŁÓW POCHODZĄCYCH Z ROZBIÓRKI**

Dla zachowania bezpieczeństwa w trakcie rozbiierania poszczególnych elementów konstrukcji budynku należy:

- powstający gruz i inne materiały odpadowe wywieźć na wysypisko śmieci
- oczyszczoną cegłę z zaprawy układać oddzielnie nie blokując komunikacji.

Posiadacz odpadów powinien postępować z odpadami w sposób zgodny z zasadami gospodarowania odpadami oraz wymogami ochrony środowiska. Materiały z rozbiórki obiektu powinny być segregowane w miejscu ich demontażu i magazynowane selektywnie

do czasu wywozu z placu rozbiórki. Zgodnie z Rozporządzeniem Ministra Środowiska z dnia 9 grudnia 2014r. w sprawie katalogu odpadów (Dz.U. Nr 2014, poz. 1923) materiały z rozbiórki obiektu należą do grupy 17 – odpady z budowy, remontów i demontażu obiektów budowlanych oraz infrastruktury drogowej. W rezultacie robót rozbiórkowych zostaną na placu rozbiórki wytworzone następujące rodzaje odpadów:

17.01.07 – Zmieszane odpady z betonu, gruzu ceglanego, odpadowych materiałów ceramicznych i elementów wyposażenia

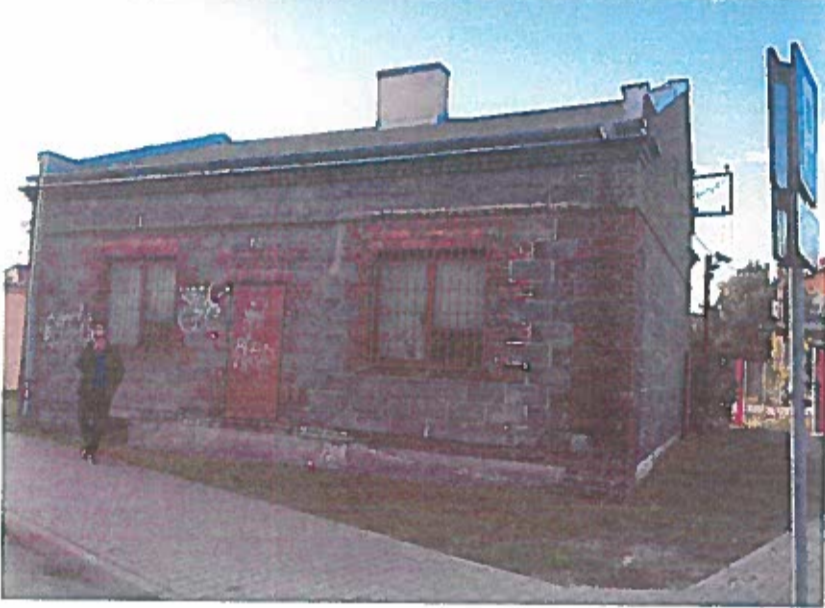
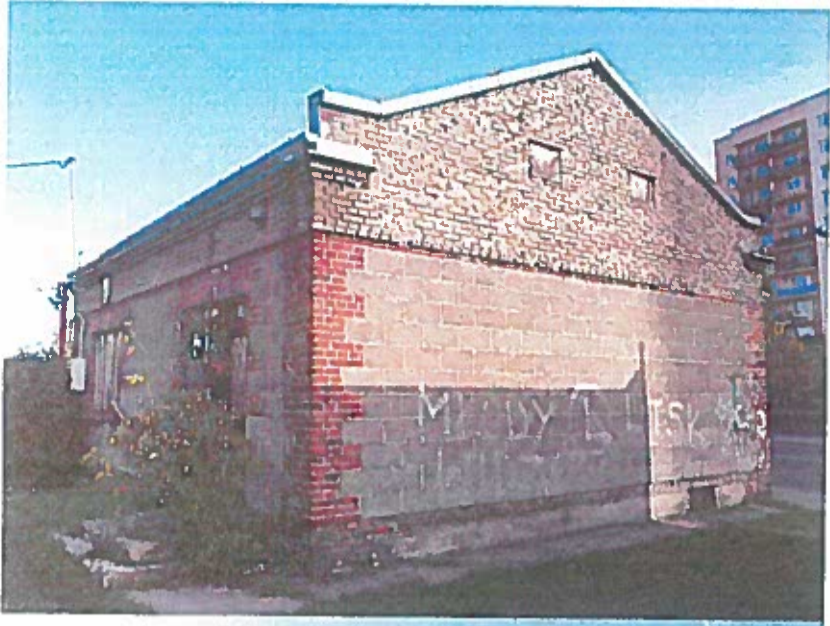
17.04.05 – żelazo i stal;

17.09.04 – zmieszane odpady z demontażu inne niż wymienione wyżej;

Z rozbiórki obiektu powstaną odpady obojętne, nie powodujące zanieczyszczenia środowiska lub zagrożenia dla zdrowia ludzi. Wszystkie odpady podlegają składowaniu na składowisku odpadów komunalnych.

W przypadku braku dokumentów potwierdzających wywóz odpadów na wysypisko śmieci, Inwestor nie dokona odbioru robót

## 6. DOKUMENTACJA FOTOGRAFICZNA



STAROSTWO POWIATOWE  
w ŻYRARDOWIE  
ul. Limonowskiego 45, Kod 96-30  
tel. 46 855-20-2

## 7. ZAŁĄCZNIKI

### 7.1 OŚWIADCZENIA PROJEKTANÓW O ZGODNOŚCI PROJEKTU Z PRZEPISAMI PRAWA BUDOWLANEGO

Żyrardów, październik 2020 r

#### OŚWIADCZENIE

Stosownie do art. 20 ust. 4 Prawa Budowlanego ( Dz. U. z 2003 r Nr 207, poz.2016 oraz z 2004 r Nr 6, poz. 41, Nr 92, poz. 888 ), oświadczamy, że niniejszy projekt wykonawczy dotyczący rozbiórki budynku użytkowego wolnostojącego położonego w Żyrardowie przy ulicy Łzy Zielńskiej 26 jest zgodny z obowiązującymi przepisami oraz zasadami wiedzy technicznej i jest kompletny z punktu widzenia celu , któremu ma służyć

Projektant :

**mgr inż. Krzysztof KOSELA**  
Wa – 1157/94


  
.....  
( podpis )

#### INFORMACJA DOTYCZĄCA BEZPIECZEŃSTWA I OCHRONY ZDROWIA

Stosownie do art. 20 ust. 1b i art. 21a ust. 1a przepisów Prawa Budowlanego ( Dz. U. Z 2003 r Nr 207, poz. 2016 z późniejszymi zmianami ) informuje, że budowa realizowana na podstawie niniejszego projektu wymaga opracowania planu bezpieczeństwa i ochrony zdrowia .

Projektant :

**mgr inż. Krzysztof KOSELA**  
Wa – 1157/94

  
.....  
( podpis )

**W ZYRARDOWIE**  
ul. Przemysłowa 15, kod 98-300  
96-300 ZYRARDÓW ul. Armii Krajowej 5  
NIP: 838-000-04-17, Regon: 750087960, KRS: 0000100226, Kapitał zakładowy: 7.002.000 PLN  
Sąd Rejonowy dla Łodzi – Śródmieście w Łodzi, XX Wydział Gospodarczy Krajowego Rejestru Sądowego.

---

**7.2.KOPIA UPRAWNIENI PROJEKTOWYCH I ZAŚWIADCZENIE O PRZYNALEŻNOŚCI  
DO IZBY SAMORZĄDU ZAWODOWEGO W BUDOWNICTWIE**

**7.3.SZCZEGÓŁOWA SPECYFIKACJA TECHNICZNA WYKONANIA I ODBIORU ROBÓT SST-01  
„ROZBOTY ROZBIÓRKOWE”**

Warszawa, dnia 30 grudnia 1994 r.

URZĄD WOJEWÓDZKI  
w Warszawie  
Wydział Nadzoru Liniowego  
i Budowlanego

Nr ewidencyjny: Wa-1157/94

**STWIERDZENIE POSIADANIA PRZYGOTOWANIA ZAWODOWEGO  
do pełnienia samodzielnej funkcji technicznej w budownictwie**

Na podstawie art. 18 ust. 5 i art. 57 ust. 3 ustawy z dnia 24 października 1974 r. - Prawo budowlane (Dz.U.Nr 38, poz. 229) oraz § 2 ust. 1 pkt 1, § 5 ust. 1 pkt 1, § 6 ust. 2, § 7, § 13 ust. 1 pkt 2 rozp. Ministra Gospodarki Terenowej i Ochrony Środowiska z dnia 20.II.1975 r. w sprawie samodzielnych funkcji technicznych w budownictwie (Dz.U.Nr 8, poz. 46 z późn. zmianami)

**STWIERDZAM**

że Pan **KRZYSZTOF JERZY KOSELA** s.Bolsława  
magister inżynier budownictwa

urodzony dnia 02 września 1955 r. Warszawa, posiada przygotowanie zawodowe do pełnienia samodzielnej funkcji technicznej projektanta oraz kierownika budowy i robót w specjalności konstrukcyjno - budowlanej

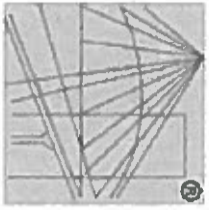
- 1/ do sporządzania projektów w zakresie rozwiązań konstrukcyjno - budowlanych budynków i innych budowli, z wyłączeniem linii, węzłów i stacji kolejowych, dróg oraz nawierzchni lotniskowych, mostów, budowli hydrotechnicznych i melioracji wodnych,
- 2/ do sporządzania projektów w zakresie rozwiązań architektonicznych budynków inwentarskich i gospodarczych, adaptacji projektów powtarzalnych innych budynków oraz sporządzania planów zagospodarowania działki związanej z realizacją tych budynków,
- 3/ do kierowania, nadzorowania i kontrolowania technicznego budowy i robót, kierowania i kontrolowania wytworzenia konstrukcyjnych elementów budowlanych oraz do kontrolowania stanu technicznego budynków i innych budowli, z wyłączeniem linii, węzłów i stacji kolejowych, dróg oraz nawierzchni lotniskowych, mostów, budowli hydrotechnicznych i wodno - melioracyjnych.



Z up. P.O. 1157/94  
dr *[Signature]* arch.  
Dyktant  
Nadzorca Technicznego i Budowlanego  
Urząd Wojewódzki w Warszawie

hs





P O L S K A  
I Z B A  
I N Ż Y N I E R Ó W  
B U D O W N I C T W A

### Zaświadczenie

o numerze weryfikacyjnym:

**MAZ-W84-TSY-TWZ \***

Pan KRZYSZTOF KOSELA o numerze ewidencyjnym MAZ/BO/1294/02  
adres zamieszkania DEMBEGO 24 m 4, 02-796 WARSZAWA

jest członkiem Mazowieckiej Okręgowej Izby Inżynierów Budownictwa i posiada wymagane  
ubezpieczenie od odpowiedzialności cywilnej.

Niniejsze zaświadczenie jest ważne od 2020-01-01 do 2020-12-31.

Zaświadczenie zostało wygenerowane elektronicznie i opatrzone bezpiecznym podpisem elektronicznym  
weryfikowanym przy pomocy ważnego kwalifikowanego certyfikatu w dniu 2020-02-10 roku przez:

Roman Lulis, Przewodniczący Rady Mazowieckiej Okręgowej Izby Inżynierów Budownictwa.

(Zgodnie art. 5 ust. 2 ustawy z dnia 18 września 2001 r. o podpisie elektronicznym (Dz. U. 2001 Nr 130 poz. 1450) dane w postaci  
elektronicznej opatrzone bezpiecznym podpisem elektronicznym weryfikowanym przy pomocy ważnego kwalifikowanego certyfikatu są  
równoważne pod względem skutków prawnych dokumentom opatrzonym podpisami własnoręcznymi.)

\* Weryfikację poprawności danych w niniejszym zaświadczeniu można sprawdzić za pomocą numeru weryfikacyjnego zaświadczenia na  
stronie Polskiej Izby Inżynierów Budownictwa [www.pib.org.pl](http://www.pib.org.pl) lub kontaktując się z biurem właściwej Okręgowej Izby Inżynierów  
Budownictwa.